

2024 年度入学試験 AI

京都先端科学大学附属中学校

社 会

注 意

- 問題は全部で 15 ページあります。
- 「試験開始」の合図があるまで問題を開いてはいけません。
- 解答は、すべて解答用紙に記入してください。
- 質問がある場合は、静かに手をあげ、教員が来るのを待ってください。
- 「試験終了」の合図があったらすみやかに解答をやめ、以後は教員の指示に従ってください。

1 次の文を読んで、あとの問に答えなさい。

a) 日本における農業は、大変深刻な問題に直面している。しかし、そんな農業に一筋の光が差し込んでいる。それは「スマート農業」である。ICTやロボット、AIなどを活用した次世代型の農業スタイルは、日本の農業が抱える問題を解決するとともに、日本の低い**b) 食料自給率**を改善させる意味でも今後、重要な鍵を握っていると言える。

世界一の農業大国である**c) アメリカ合衆国**（以下アメリカとする）では「スマート農業」のことを「AgTech」（アグテック）と呼んでいる。これは、Agriculture（農業）とTechnology（科学技術）とを組み合わせて作られた言葉で、**d) AIやIoT**、ロボット技術を農業分野で活用することである。アメリカではスマート農業を積極的に導入し、より効率的に生産活動を行い、世界有数の農業大国として生産量を維持している。なかでも**e) トウモロコシ**と**f) 大豆**は世界第1位の生産量をほこっており、トウモロコシは世界全体の生産量の約3割弱を占めるほどである。そんな農業大国アメリカも2012年から2016年の5年間で、農業従事者が1.6%減少している。しかし一方で、1農業経営体当たりの平均農地面積は同じ期間で、割合でいえば5.4%増加している。スマート農業の推進がアメリカにとっても必要不可欠となっているのだ。

また**g) 国土面積**が日本の**h) 九州**と同じくらいの広さで、**瘦せた土地**、**冬の日照時間が少ない****i) オランダ**が、農産物の輸出額で世界第2位を誇るが、その秘訣もスマート農業にある。オランダがスマート農業に転換するきっかけとなったのが、1980年代で、**当時****j) ヨーロッパ連合**の前身であった**欧州共同体（EC）**に加盟していたオランダは、ECが貿易の自由化を進めたことにより、ポルトガルやスペインから安価な農作物が大量に輸入されるようになって国内の農業が苦戦を強いられるようになってしまったためである。そこで、効率よく付加価値の高い農産物を生産しようと国家をあげて取り組んだのがスマート農業の導入で、その取り組みにより大きな成果を上げている。

日本でも、導入に向けて積極的な動きが広がっており、IoTを使って情報収集したものをAIが解析し、ロボットに自動的に実施させる、また、遠隔地からカメラを使って農作物の状態を24時間体制で確認することも可能なため、作物の日照管理や水やり管理など様々な場面に活用できる。このことにより、労働力不足が深刻化している農業分野にとっては大幅な省力化が実現可能になるのである。さらに、近年はセンサー技術の向上によって、害虫や病気の自動検出まで可能となり、作物の生育状況や栄養状態、**土壌の水分状況**までも分析できる。それらがわかることによって、肥料や農薬、農業関係の資材による**環境への悪影響**を防ぐことも可能になる。農業において**必須**と思われる化学肥料や農薬も使用量を減らすこと、また場合によってはそれらをまったく使わずに栽培することも実現できるようになると考えられている。生産量を維持しながら、環境保全にも役立つ農業を追い求めることができるということは農業にとっては理想である。

昨今、世界は**k) 自由貿易**を進める方向で動いており、それが進むことで日本には海外から付加価値の高い農作物や**値段**の安い農作物の輸入がさらに加速することになる。それに太刀打ちするためにも日本の農業の底上げは急務と言える。導入コストの問題やスマート農業導入のための知識が必要になるなど、課題はまだ多くあるが、日本の農業にとって大きな**躍進**となるだろう。

問1 下線部 a) について、①と②の間に答えなさい

① 日本の農業が直面している問題について適当でないものを次のア～エの中から一つ選び、記号で答えなさい。

- ア 日本の農業就業人口が減少してきている。
- イ 少子高齢化の影響を受け、後継者問題がある。
- ウ 外国から輸入される安い農作物との競争が激しくなっている。
- エ 専業農家の割合が年々増えている。

② 日本の農業の特徴を説明した文として適当なものを次のア～エの中から一つ選び、記号で答えなさい。

- ア 日本では一人当たりの耕地面積が広く、単位面積当たりの農作物の生産量も多い。
- イ 日本では一人当たりの耕地面積が広いが、単位面積当たりの農作物の生産量は少ない。
- ウ 日本では一人当たりの耕地面積は狭いが、単位面積当たりの農作物の生産量が多い。
- エ 日本では一人当たりの耕地面積は狭く、単位面積当たりの農作物の生産量も少ない。

問2 下線部 b) について、次の表は日本、アメリカ、イギリス、フランス、ドイツの食料自給率をまとめたものです。表中のア～エの中から、日本とアメリカを示すものをそれぞれ選び、記号で答えなさい。

	ア	イ	ウ	エ	オ
穀類	187	97	116	29	101
食用穀物	183	94	167	63	114
うち小麦	200	99	158	17	125
粗粒穀物	194	104	111	1	83
豆類	79	53	172	8	13
野菜類	68	42	84	79	41
果実類	34	14	61	39	31
肉類	102	7	114	53	120
卵類	98	94	104	97	70
牛乳・乳製品	104	89	101	63	106
魚介類	29	65	64	57	27

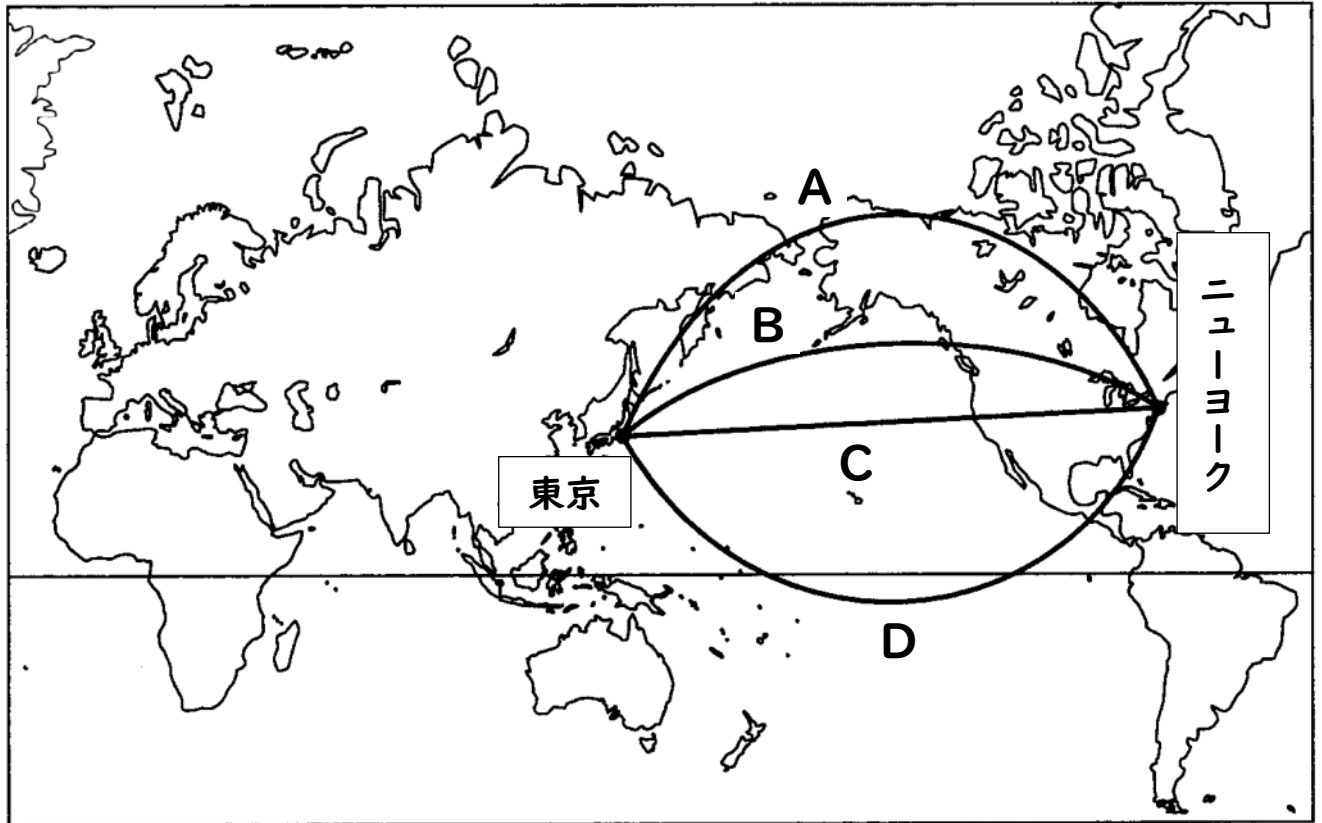
※2019年度、日本は2021年度 単位は%
(日本国勢図会 2022/23 より作成)

問3 下線部 c) について、①と②の間に答えなさい

① 右の地図においてアメリカがある北アメリカ大陸を解答用紙の地図で塗りつぶしなさい。



- ② 東京からアメリカのニューヨークに飛行機で行く場合の最短距離を示すルートを示す図中のA～Dの中から一つ選び、記号で答えなさい。

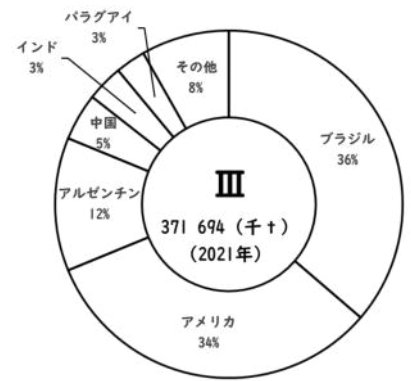
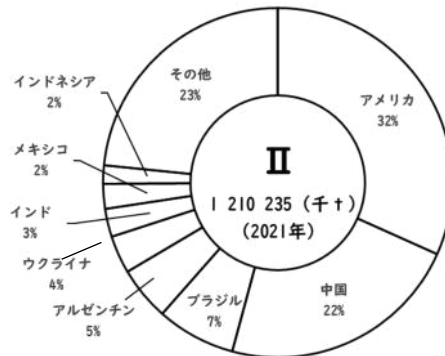
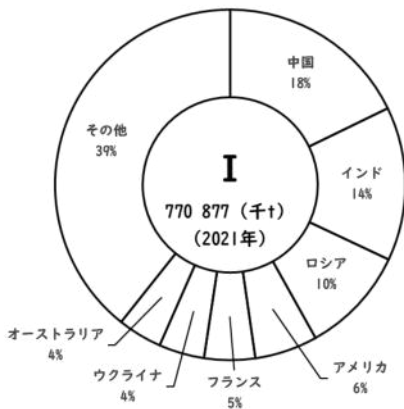


- 問4 下線部 d) について、次のア～オの中から AI と IoT について説明したものをそれぞれ選び、記号で答えなさい。

- ア 共通の趣味を持つ人どうしなど、さまざまな人がインターネット上で情報交換できる登録会員制のサービス。
- イ 現金の代わりとなる電子のお金。IC カードやスマートフォンなどに現金情報を登録しておけば支払いができる技術。
- ウ 「モノのインターネット」と呼ばれ、身の回りにあるあらゆるものがインターネットに接続され、互いに情報をやりとりできる仕組み。
- エ プログラミングによって人間の知能を人工的に実現する技術のことで、学習や記憶、推論、判断などをコンピューターが行うことができる。
- オ 交通系 IC カードに記録される乗車履歴や GPS から得られる位置情報など、情報通信技術の発達により集めることが可能となった巨大なデータのこと。

問5 下線部 e)、f) について、①～③の間に答えなさい。

① 日本では、トウモロコシ、大豆、小麦の多くを輸入に頼っています。次のⅠ～Ⅲのグラフはそれぞれの品目における世界での生産量を示したものです。Ⅰ～Ⅲのグラフに当てはまる品目の組み合わせとして適当なものを次のア～カの中から一つ選び、記号で答えなさい。



(日本国勢図会 2023/24 より作成)

- | | | | |
|---|----------|----------|----------|
| ア | Ⅰ－トウモロコシ | Ⅱ－大豆 | Ⅲ－小麦 |
| イ | Ⅰ－トウモロコシ | Ⅱ－小麦 | Ⅲ－大豆 |
| ウ | Ⅰ－大豆 | Ⅱ－トウモロコシ | Ⅲ－小麦 |
| エ | Ⅰ－大豆 | Ⅱ－小麦 | Ⅲ－トウモロコシ |
| オ | Ⅰ－小麦 | Ⅱ－トウモロコシ | Ⅲ－大豆 |
| カ | Ⅰ－小麦 | Ⅱ－大豆 | Ⅲ－トウモロコシ |

② 大豆が原料ではない食品を次のア～エの中から一つ選び、記号で答えなさい。

- ア とうふ イ かまぼこ ウ みそ エ しょうゆ

③ とうもろこしなどの生物資源を原料としており、環境にやさしいことから注目されている燃料を答えなさい。

問6 下線部 g) について、①と②の間に答えなさい。

① 日本の国土面積を次のア～エの中から一つ選び、記号で答えなさい。

- ア 約 32 万km² イ 約 35 万km² ウ 約 38 万km² エ 約 41 万km²

② 日本列島は大きな4つの島から成り立っています。最も面積が広い島の名前を答えなさい。

問7 下線部 h) について、①～③の間に答えなさい。

① 九州地方は、地熱発電がさかんな地域です。地熱資源が豊富な地域は、通常どのような地形や地質条件を持っているか簡潔に説明しなさい。

② 九州地方にある世界自然遺産を次のア～エの中から一つ選び、記号で答えなさい。

- ア 屋久島 イ 白神山地 ウ 知床 エ 小笠原諸島

③ 九州地方の気候と農業の特色をまとめた次の文について、(イ)～(ホ)の間に答えなさい。

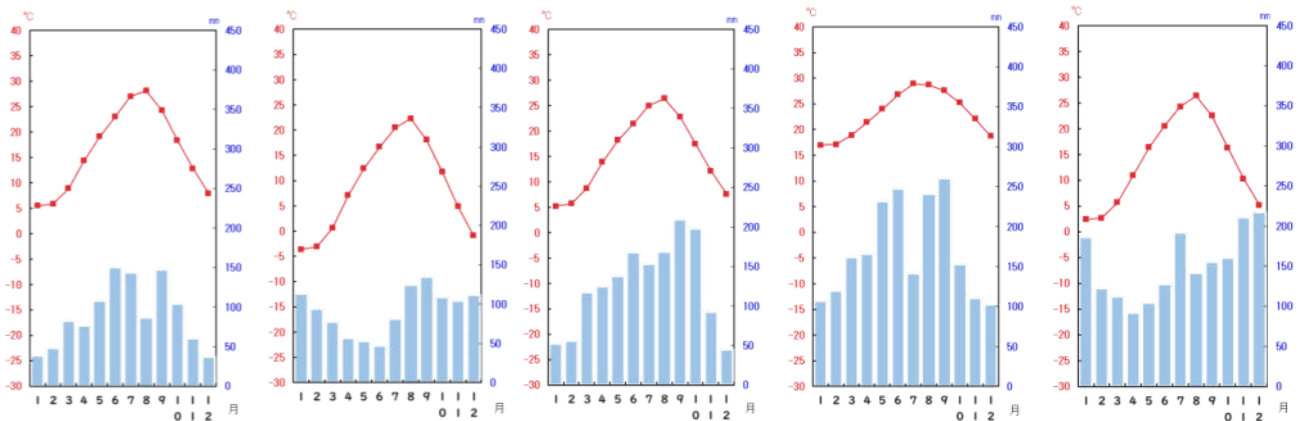
九州地方は、近海を A) 暖流 が流れており、全体的に温暖な気候である。さらに、沖縄県などは B) 南西諸島の気候 を生かし、(C) やパイナップルなどの栽培がさかんである。また、温暖な気候の特徴をいかして、宮崎平野では、きゅうりやピーマンなどの D) 促成栽培 もさかんに行われている。また、熊本県は畳表の原料となる (E) において、日本における生産のほぼすべてを担っており、八代平野で主に生産されている。

(イ) 下線部 A) について、図中の X にあてはまる九州の近海を流れている海流の名前を次のア～エの中から一つ選び、記号で答えなさい。

- ア 親潮 イ 黒潮
ウ リマン海流 エ 対馬海流



(ロ) 下線部 B) について、南西諸島の気候を示す雨温図を次のア～オの中から一つ選び、記号で答えなさい。雨温図は、それぞれ北海道札幌市、新潟県新潟市、東京都、香川県高松市、沖縄県那覇市のものです。



(データブックオブ・ザ・ワールド 2022 より作成)

(ハ) 文中 (C) にあてはまる砂糖の原料となる作物の名前を答えなさい。

(ニ) 下線部 D) について、促成栽培を説明した文として適当なものを次のア～エの中から一つ選び、記号で答えなさい。

ア 夏でもすずしい気候を利用して、レタスやキャベツなどの高原野菜を栽培し、出荷の時期を遅らせる栽培方法。

イ 冬でも暖かい気候を利用してビニルハウスなどを使い、他の地域より早い時期に出荷する栽培方法。

ウ 大都市に向けた野菜などを安い輸送費で新鮮な状態で届けることを目的に、大都市の周辺で栽培する農業。

エ 同じ耕地で、一年の間に種類の異なる作物を栽培する農業。

(ホ) 文中 (E) にあてはまる農作物を答えなさい。

問8 下線部 i) について、オランダは国土の 25% が海面より低い地形で、海や湖の一部を堤防でしきり、中の水をぬいて陸地にしています。日本でも有明海や八郎潟で行われているこの方法を何というか答えなさい。

問9 下線部 j) について、①と②の間に答えなさい。

① ヨーロッパ連合は、アルファベット 2 字で何というか答えなさい。

② ヨーロッパ連合が作られた目的として適当でないものを次のア～エの中から一つ選び、記号で答えなさい。

ア ヨーロッパの環境の保護や気候変動への対処を含む環境問題にヨーロッパ全体で取り組むため。

イ 加盟国間での経済的な連携と協力を進め、共通の市場を形成することで互いに支え合いながら発展するため。

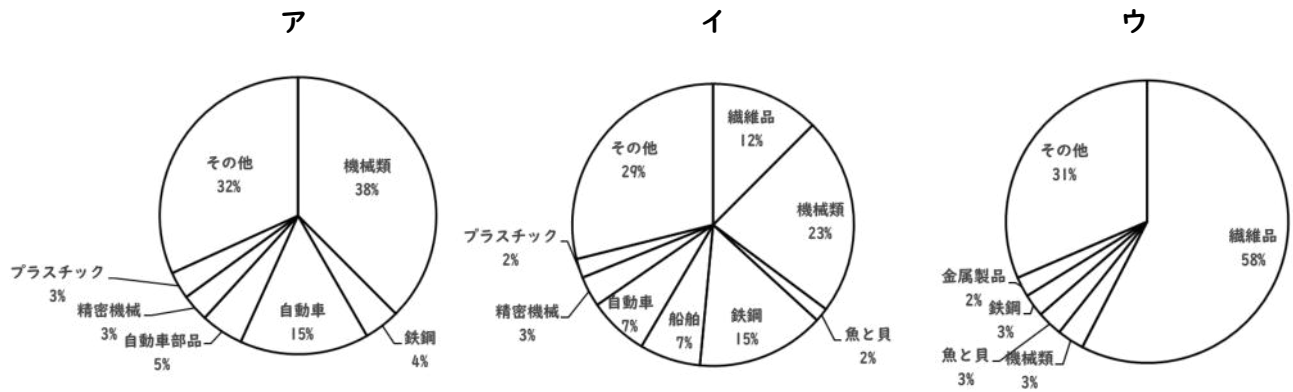
ウ ヨーロッパの国々は一国一国が小さいため、統合することで大きな集合体となり、大国との戦争に備えるため。

エ ヨーロッパで二度と戦争が起きないように、戦争の抑止と平和の確立を図るため。

問10 下線部k)について、①と②の間に答えなさい。

① 2018年に発足した、アジア・太平洋地域で関税をなくした自由な貿易を目指すことを目的として結ばれた環太平洋経済連携協定をアルファベット3字で答えなさい。

② 日本からの輸出品の移り変わりを示した次のア～ウのグラフを、古い年代から順に並べかえなさい。
 なお、グラフはそれぞれ、1934年頃、1970年頃、2017年頃の輸出品をあらわしています。



(「日本のすがた」2019より作成)

2 次の地形図を見て、あとの問に答えなさい。



(近江八幡市周辺 25000分の1)

問1 この地形図にある河川の河口付近は、河川によって運ばれた土砂が体積してできた低く平らな地形です。このような地形を何というか答えなさい。

問2 問1の地形は水田として利用されていることがわかります。その理由として適当なものを次のア～エの中から一つ選び、記号で答えなさい。

- ア 堆積物が大きく、水はけが良いため、水田として利用されている。
- イ 堆積物が大きく、水はけが悪いため、水田として利用されている。
- ウ 堆積物が細かく、水はけが良いため、水田として利用されている。
- エ 堆積物が細かく、水はけが悪いため、水田として利用されている。

問3 地形図中におけるW～Zの地図記号は何を表していますか。次のア～クの中からそれぞれ選び、記号で答えなさい。

- | | | | | |
|---------|------|-------|-------|-----|
| ア 老人ホーム | イ 神社 | ウ 工場 | エ 図書館 | オ 畑 |
| カ 博物館 | キ 寺院 | ク 発電所 | | |

3 次の資料を見て、あとの問に答えなさい。

(A)



(B)



(C)



(D)



(E)



(F)



(G)



(H)



(I)



(J)



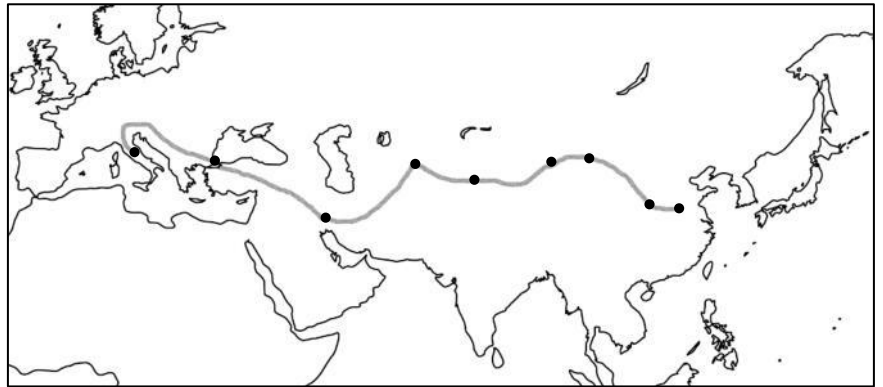
(K)



(L)



問1 資料(A)は現在、世界最古の金属貨幣と考えられているリディア王国の「エレクトロン貨」を示しています。これが作られたリディア王国は現在のトルコに存在し、オリエント文明が栄えた中東の世界でこの金貨は広く流通していきました。さらに、このコインを真似て様々な国で金属貨幣が作られるようになるとヨーロッパやアジアの国々の間で貨幣のやり取りがさかんに行われるようになっていきます。こうした貨幣が用いられた商業のルートとして発展した、右の地図に示されるようなユーラシア大陸を東西に走る交易の道を何というか答えなさい。



問2 資料(B)はその昔、中国などでお金の代わりとして使用されていた「貝貨」を示しています。そのため、「貨」「財」「貯」などお金にまつわる多くの漢字に貝の字が使われているのはこのためです。この貝貨が流通していた頃、日本は縄文時代でした。縄文時代を説明した文として適当なものを次のア～エの中から一つ選び、記号で答えなさい。

- ア 祭りの道具として、銅矛や銅鐸といった青銅器が使われた。
- イ 集団で狩猟や採集を行い、女性などをかたどった土偶が作られた。
- ウ 政治を行う役人の心構えとして、十七条の憲法が制定された。
- エ 大和朝廷が成立し、有力な豪族たちをまとめる大王が出現した。

問3 資料(C)は「和同開珎」を示しています。この貨幣が流通していた奈良時代に関する①～③の問に答えなさい。

- ① 「和同開珎」は中国から伝わった「開元通宝」と呼ばれる貨幣をもとに造られたとされています。「開元通宝」を日本に伝えた中国への使節団を何というか答えなさい。
- ② 奈良時代に国分寺や国分尼寺を建立するなど、仏教の力によって国家を安定させようと考えた天皇の名前として適当なものを次のア～エの中から一つ選び、記号で答えなさい。
 - ア 聖武天皇 イ 桓武天皇 ウ 神武天皇 エ 天武天皇
- ③ 奈良時代にはわが国で最も古い歌集が編さんされました。この歌集の名前を答えなさい。

問4 資料(D)は中国から伝わった渡来銭と呼ばれる「永楽通宝」です。この貨幣のように中国で造られたお金がいわれていた時代の日本の歴史に関する①～③の問に答えなさい。

① 平安時代に起きた出来事を説明した文として適当でないものを次のア～エの中から一つ選び、記号で答えなさい。

- ア 坂上田村麻呂が征夷大將軍に任ぜられ、東北地方の蝦夷を討伐した。
- イ 最澄や空海が中国に渡り、天台宗や真言宗を日本に伝えた。
- ウ 藤原不比等が地頭や守護に就任し、天皇の代わりに権力を握った。
- エ 紫式部が『源氏物語』を執筆し、貴族の恋模様や生活をありありと描いた。

② 鎌倉時代の武士や民衆の暮らしを説明した文として適当でないものを次のア～エの中から一つ選び、記号で答えなさい。

- ア 武士は戦に備えて、流鏑馬や笠懸、犬追物などで武芸の訓練に励んだ。
- イ 農業では西日本を中心に、稲を刈り取った後に麦を作る二毛作が広まった。
- ウ 灯油に用いるえごまや、衣服の材料になる麻などの商品作物が栽培された。
- エ 米や野菜を売買する酒屋が発展し、職人たちも惣という組合を組織した。

③ 永楽通宝が大量に日本へ流入するきっかけとなったのは、室町時代に足利義満が始めた貿易による影響が大きいとされています。この貿易を何というか答えなさい。

問5 資料(E)は「天正長判」と呼ばれる世界最大級の金貨として有名な貨幣です。これを造らせた豊臣秀吉に関する説明文として適当なものを次のア～エの中から一つ選び、記号で答えなさい。

- ア 安土城を築き、その城下町で楽市楽座を実施した。
- イ 京都の再建をかねて、御土居の建設を実施した。
- ウ キリスト教徒の反乱を防ぐため、刀狩を実施した。
- エ 新たなる領土を求めて、台湾出兵を決行した。

問6 資料(F)は「慶長小判」です。これは徳川家康が行った貨幣制度の統一事業の中で造られたものですが、家康が天下統一を成し遂げた後、京都の「方広寺鐘銘事件」がきっかけとなって起こった戦いの名前を答えなさい。

問7 資料(G)は「寛永通宝」です。この貨幣を造らせた江戸幕府3代將軍の徳川家光が制定した「武家諸法度」の一部が、次の内容文です。この文中の X と Y にあてはまる言葉をそれぞれ答えなさい。ただし、X には地名が入ります。

- 一 大名は、毎年4月中に X へ参勤すること。
- 一 新しく Y を築くことは、禁止する。修理もとどけ出ること。

問8 資料(H)は「享保・天保丁銀」です。こうした貨幣が流通した江戸時代の歴史に関する①～③の問に答えなさい。

① 享保の改革を説明した文として適当なものを次のア～エの中から一つ選び、記号で答えなさい。

- ア 参勤交代の負担をゆるめる代わりに、大名たちに米を幕府に納めさせた。
- イ 金や銀が海外に出ていかないようにするため、長崎貿易に制限を加えた。
- ウ 税金を増やすため、株仲間の結成や新田開発などを積極的に推し進めた。
- エ 仏教への信仰があつく、生類憐みの令を出して動物たちを保護した。

② 天保の改革を説明した文として適当なものを次のア～エの中から一つ選び、記号で答えなさい。

- ア 目安箱を設置して庶民の意見を取り入れた。
- イ 商品作物の栽培を制限して農民たちに米の生産を促した。
- ウ 人足寄場を設立して仕事のない人へ職業訓練を行った。
- エ 江戸や大阪周辺の土地を幕府の領地にする上地令を發布した。

③ 丁銀が流通していた頃に栄えた化政文化に代表される絵画として適当なものを次のア～エの中から一つ選び、記号で答えなさい。



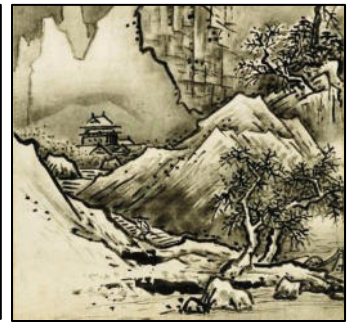
ア



イ



ウ



エ

問9 資料(I)は「洋銀」という欧米諸国の貨幣です。こうした貨幣が流通し始めた頃の日本と欧米の金と銀の交換比率の違いから、日本の金が欧米へと大量に流出しました。右の図はその頃の日本と欧米における金と銀の交換比率です。当時、同じ量の銀を日本に持ち込んだ場合に、欧米人が日本で手に入れることができた金の量は本来の量の何倍であったか数字で答えなさい。

$$\text{【日本】金：銀} = 1 : 5$$

$$\text{【外国】金：銀} = 1 : 15$$

問10 資料(J)は「明治通宝」と呼ばれる紙幣を示しています。これが発行された明治時代に関する①と②の間に答えなさい。

- ① 明治政府が政治の権力を天皇に集めるために、それまで藩が治めていた土地と人民を天皇に返させた政策を漢字4字で答えなさい。
- ② 明治時代には朝鮮半島の支配権などをめぐり、日本は日清戦争と日露戦争を戦いました。特に日清戦争の前後の日本の状況を説明した文として適当なものを次のア～エの中から一つ選び、記号で答えなさい。

- ア 日清戦争の前に、日本は関税自主権の回復に成功した。
- イ 日清戦争の前に、日本はロシアやドイツから三国干渉を受けた。
- ウ 日清戦争の後に、日本は獲得した賠償金で八幡製鉄所を建設した。
- エ 日清戦争の後に、日本は千島列島と小笠原諸島を手に入れた。

問11 資料(K)は日本銀行によって発行された「5円紙幣」です。これが発行された1940年代以降の日本と世界の歴史について説明している次のア～エの出来事を年代の古い順から並べかえなさい。

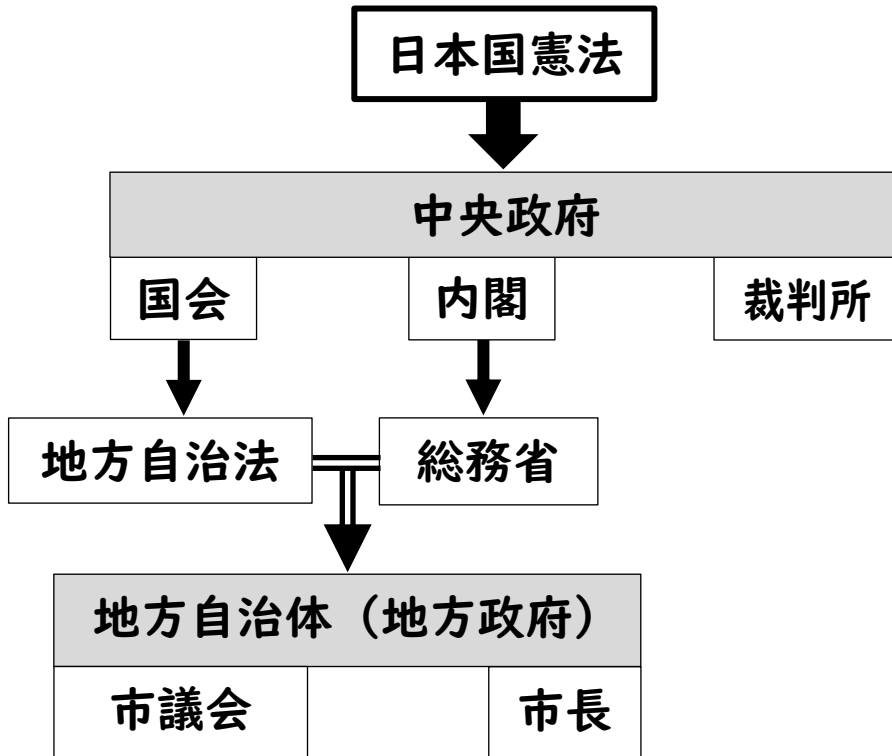
- ア 真珠湾攻撃が原因となり、太平洋戦争が勃発した。
- イ GHQ指導のもと、日本国憲法が制定された。
- ウ 沖縄戦が繰り広げられる中で、ひめゆり隊が動員された。
- エ 米ソ冷戦の最中で、北大西洋条約機構(NATO)が組織された。

問12 資料(L)は1984年発行の「1万円紙幣」です。今年(2024年)7月に、「1万円紙幣」の肖像画の人物が40年ぶりに新しくなります。この肖像画のモデルである近代日本経済の父とされる人物として適当なものを次のア～エの中から一つ選び、記号で答えなさい。

- ア 伊藤博文
- イ 西周
- ウ 渋沢栄一
- エ 北里柴三郎

4 次の文を読んで、あとの問に答えなさい。

日本における政治のしくみは日本国憲法が中央政府の枠組みを形作りながら、そのもとで法律が整備され、その考え方は市町村といった地方自治体にも浸透しています。次の図はそれを示したものです。



問1 図中の日本国憲法の特徴を説明した文として適当なものを次のア～エの中から一つ選び、記号で答えなさい。

- ア 現在の憲法の中身は明治憲法と大きく変わらず、天皇主権を掲げている。
- イ 日本国憲法を改正する場合は国会での決議のみでよく、国民に同意を求める必要がない。
- ウ 日本国憲法の役割は国家権力の行き過ぎを防ぎ、国民の権利を保障することにある。
- エ 日本国憲法の三大原則のうちには、国際協調主義が含まれている。

問2 図中の中央政府の各機関に関する①～③の問に答えなさい。

① 国会にはいくつかの種類がありますが、内閣が必要と認めた時に開催を召集できるものを次のア～エの中から一つ選び、記号で答えなさい。

- ア 常会 イ 臨時会 ウ 特別会 エ 公聴会

② 議院内閣制とは、内閣が国会に対して責任を負うなど両機関には強い結びつきがあります。このように行政機関と立法機関が互いの力のバランスをとるしくみとして適当でないものを次のア～エの中から一つ選び、記号で答えなさい。

- ア 内閣不信任決議 イ 国会の解散 ウ 内閣総理大臣の指名 エ 予算の議決

③ 裁判所を説明した文として適当なものを次のア～エの中から一つ選び、記号で答えなさい。

ア 高等裁判所は上級裁判所に属する。

イ 最高裁判所では刑事裁判は扱われない。

ウ お金の貸し借りや土地のもめごととはすべて家庭裁判所で扱われる。

エ 地方裁判所は各都道府県に必ず1か所以上は設置されている。

問3 図中の地方自治法において、京都市のように人口50万以上の市は【〇〇指定都市】として地方自治法で定められています。この〇〇に入る語句を、漢字2字で答えなさい。

問4 図中の総務省は2001年にいくつかの省庁が統合されて生まれ、その役割も多岐にわたっています。総務省が担っている私たちの生活になくてはならない業務として適当でないものを次のア～エの中から一つ選び、記号で答えなさい。

ア 郵便 イ 消防 ウ 教育 エ 選挙

問5 図中の地方自治体の各機関を説明した文として適当なものを次のア～エの中から一つ選び、記号で答えなさい。

ア 市長は市議会が取り決めた条例案を拒否できない。

イ 市長選挙は4年ごとに実施され、25歳以上から立候補できる。

ウ 市議会は市長によって解散させられない。

エ 市議会議員の選挙はなく、議会はボランティアで組織される。

<問題はこれで終わりです>

社 会

※ 下線部 で示した解答は1点。それ以外はすべて2点。

1 【計38点】

- 問1 ①エ ②ウ 問2 日本：エ アメリカ：ウ
問3 ①下に記載 ②A 問4 AI：エ IoT：ウ
問5 ①オ ②イ ③バイオエタノール（バイオ燃料など）
問6 ①ウ ②本州
問7 ①高温のある火山の近くで、平坦かつ海拔の低い土地である。
 ②ア ③イ：イ ロ：エ ハ：さとうきび ニ：
イ ホ：いぐさ（蘭草）
問8 干拓 問9 ①EU ②ウ 問10 ①TPP ②
ウ→イ→ア

2 【計8点】

- 問1 三角州 問2 エ 問3 W：ア X：キ Y：エ
Z：ク

3 【計40点】

- 問1 シルクロード 問2 イ 問3 ①遣唐使 ②ア
③万葉集
問4 ①ウ ②エ ③勘合（日明）貿易 問5 イ
問6 大阪の陣（大阪冬の陣もしくは大阪夏の陣でも可）
問7 X：江戸 Y：城 問8 ①ア ②エ ③イ
問9 3倍
問10 ①版籍奉還 ②ウ 問11 ア→ウ→イ→エ
問12 ウ

4 【計14点】

- 問1 ウ 問2 ①イ ②エ ③エ 問3 政令
問4 ウ 問5 イ

【作図問題の解答例】

1 問3 ①

