

令和二年度入学試験 AI

京都学園中学校

社 会

注 意

- 問題は全部で 11 ページあります。
- 「試験開始」の合図があるまで問題を開いてはいけません。
- 解答は、すべて解答用紙に記入してください。
- 質問がある場合は、静かに手をあげ、監督者が来るのを待ってください。
- 「試験終了」の合図があったらすみやかに解答をやめ、以後は監督者の指示に従ってください。

1 次の文を読んで、あとの問に答えなさい。

(a)アメリカの(b)トランプ大統領が選挙公約で(c)パリ協定を破棄するとしてことをついに実行にうつし、世界中がその決断にどよめいた。今、地球の温暖化を止めるために世界の国々が涙ぐましい努力を続けている最中である。その背景にはアメリカの斜陽※となった(d)石炭産業の労働者たちの支持を得たいというねらいがある。思い起こせば1997年(e)京都議定書が結ばれ、地球温暖化の原因となっている温室効果ガスの排出量を減らす約束をした。それから20年以上、状況は何も好転していない。

日本を襲う(f)台風も巨大化し、昨年の(g)台風19号では日本各地に甚大な被害をもたらした。「想定外」という言葉を何度、耳にしたことだろう。東日本大震災で(h)東北地方を襲った津波により、(i)福島第一原子力発電所が廃炉に追い込まれた時も想定外と言われた。私たちは、これまでの常識を捨てなければいけないのかもしれない。仮にこのまま、「アメリカ・ファースト」と自国の目先だけしか考えない政策を続けていけば、後で取り返しがつかない問題を生じさせるに違いない。(j)スウェーデンの16歳の少女の声を真剣に受け止める時代が到来している。

※斜陽とは、産業が衰退していくこと。

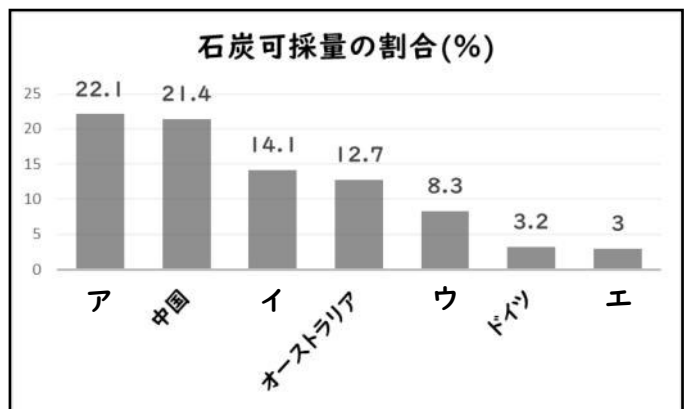
問1 下線部(a)アメリカはどここの国から独立しましたか。次のア～エの中から1つ選び、記号で答えなさい。

ア イタリア イ フランス ウ イギリス エ ドイツ

問2 下線部(b)トランプ大統領は不法〇〇といわれる人々の出入りを制限するため、メキシコとの国境付近に壁を建設しています。〇〇にあてはまる言葉を漢字2字で答えなさい。

問3 下線部(c)パリ協定が削減を目指している温室効果ガスにはどのようなものがあるか1つ答えなさい。

問4 下線部(d)について、右の図はアメリカの石炭可採量の割合を示しています。アメリカにあたるものをグラフのア～エの中から1つ選び、記号で答えなさい。



(「資源エネルギー庁ホームページ(データは2016年版)」より作成)

問5 下線部(e)京都議定書では先進国がそれぞれ温室効果ガスの削減目標をかかげました。日本がかかげた目標数値を次のア～エの中から1つ選び、記号で答えなさい。

ア 1% イ 6% ウ 10% エ 15%

問6 下線部(f)台風が日本列島に接近する際、その進路に影響を与えるものが季節風です。この季節風をカタカナで答えなさい。

問7 下線部(g)台風 19 号は関東・東北地方に甚大な被害をもたらしました。次の表は大きな被害を受けた A 県をはじめ、ピーナッツの生産量上位 5 県を表しています。A 県の名称を答えなさい。

順位	県名	収穫量(トン)	占有率(%)
1 位	A 県	9,590	77.97
2 位	茨城県	1,510	12.28
3 位	神奈川県	285	2.32
4 位	栃木県	191	1.55
5 位	鹿児島県	129	1.05

(「作物統計調査(平成 27 年産豆類(乾燥子実)およびそばの収穫量)政府統計」より作成)

問8 下線部(h)東北地方を旅した松尾芭蕉が「しずかさや いわにしみいる せみのこえ」と詠んだ立石寺がある県の名称を答えなさい。

問9 下線部(i)福島第一原子力発電所の事故発生から原子力発電に対して、賛成か反対かの議論が続いています。原子力発電の問題点について簡潔に説明しなさい。

問10 下線部(j)スウェーデンのストックホルムで、1972 年に開催された国連人間環境会議のローガンとして正しいものを次のア～エの中から1つ選び、記号で答えなさい。

ア 共通だが差異ある責任 イ かけがえのない地球
ウ 宇宙船地球号 エ 沈黙の春

2 次の文を読んで、あとの問に答えなさい。

私たちが住んでいる京都も(a)平安京に都が移され、すでに1200年以上を迎える。他の地域に比べれば台風や地震など災害が少ないように思われる。しかし、その歴史をひもといて見れば数々の災難に見舞われている。平安京に都が移されたのは、その前の都(b)長岡京で起こった藤原種継の暗殺事件がきっかけであった。この事件では、早良親王が犯人とされ亡くなり、その怨霊から逃れるために都を移したとも言われている。平安京は(c)地形的にも最適で安全な都のはずであったが、造都の工事は遅々として進まず、右京はいつも(d)桂川の氾濫によりなかなか整備されなかった。平安時代の終わりになると武士が生まれる。そこでは戦乱が繰り返され、たくさんの人々が命を落とすことになった。それだけではない。当時は天候の不順などにより作物がでえず大飢饉がおこったりもした。鎌倉時代、都に死者があふれかえったことが(e)方丈記にも記されている。

京都で先の大戦と言えば、1467年の(f)応仁の乱をさすと言われることがある。この乱は約10年間、(g)東軍西軍とに分かれて戦い都は荒廃してしまった。乱後、京の都は(h)上京と下京だけになったとも言われている。平和な江戸時代でも大きな災害が襲った。天明の大火では、京の町のほとんどが焼け野原となった。さらに(i)幕末には天皇を守るという名目のもとに(j)薩摩藩と長州藩が戦い、京の町が戦場となり焼けてしまった。京都は都がおかれた場所だからと言って(k)大きな地震や災害が起こらないというのは大きな間違いである。鴨川は何度も氾濫をおこし、そのたびに橋を架け替え、堤を高くしながら現在に至っている。最近でも嵐山で桂川が氾濫し人々を驚かせた。この京都も他の都市と同じように常日頃から防災の訓練をし、いつ災害が起こっても大丈夫なように備えておかなければならない。

問1 下線部(a)平安京に関する①・②の問に答えなさい。

- ① 平安京に都を移した天皇は誰か答えなさい。
- ② 平安京を左京と右京にわける大きな通りは何大路といわれているか答えなさい。

問2 下線部(b)について、平城京から長岡京に都が移された原因は何か簡潔に説明しなさい。

問3 下線部(c)について、平安京があった京都の町は北が高くなって南が低くなっています。また地下水が豊富にあり、伏見に名水が多いことでも有名です。そのため、伏見ではその水を使っているものをつくるのが江戸時代に盛んになりました。このあるものとは何か答えなさい。

問4 下線部(d)桂川の氾濫により右京は整備が遅れて、人が住むことができませんでした。平安京は当時の中国の都になって建設されましたが、右京を示す都市の名称として正しいものを次のア～エの中から1つ選び、記号で答えなさい。

ア 長安 イ 洛陽 ウ 開封 エ 大都

問5 下線部(e)方丈記の作者として正しいものを次のア～エの中から1つ選び、記号で答えなさい。

ア 鴨長明 イ 吉田兼好 ウ 清少納言 エ 藤原定家

問6 下線部(f)応仁の乱は守護大名の対立から始まりました。この乱の勃発地が上御霊神社ですが、この時東西両軍に分かれて戦った守護大名を次のア～エの中から1つ選び、記号で答えなさい。

ア 北条氏 イ 足利氏 ウ 畠山氏 エ 比企氏

問7 下線部(g)について、西軍の大將である山名宗全が陣地をかまえた地域はその後、高級絹織物の生産で有名となりました。この地域の名称を答えなさい。

問8 下線部(h)について、上京と下京を取り囲むように「御土居」という土塁をつくった武将として正しいものを次のア～エの中から1つ選び、記号で答えなさい。

ア 織田信長 イ 豊臣秀吉 ウ 徳川家康 エ 明智光秀

問9 下線部(i)幕末の京都は尊王攘夷をとなえる人々などが多く集まりました。その頃、会津藩の下で京都の治安維持にあたり、尊王攘夷派の弾圧にあたった土方歳三を中心に組織された武士集団を何というか答えなさい。

問10 下線部(j)薩摩藩と長州藩が同盟を結ぶときに仲立ちをした土佐藩出身の人物を答えなさい。

問11 下線部(k)について、1596年に京都を襲った大きな地震は安土桃山時代に建てられた城を倒壊させました。安土桃山時代を代表するこの城の名称を答えなさい。

3 次の民族衣装を見て、あとの問に答えなさい。

(A)



(B)



(C)



(D)



問1 (A)の民族衣装をもつ国に関する①～③の問に答えなさい。

① この民族衣装はサリーとよばれています。これはどこの国のものか答えなさい。

② 右の写真はこの国のハンバーガーショップのメニューです。この国は宗教上のある理由から牛肉を使用しないハンバーガーを提供しています。その宗教上の理由とは何か簡潔に説明しなさい。



③ この国には身を清めるための聖なる川として、この国の人々から大切にされている河川があります。その河川として正しいものを次のア～エの中から1つ選び、記号で答えなさい。

ア アマゾン川 イ メコン川 ウ ガンジス川 エ 黄河

問2 (B)の民族衣装をもつ国に関する①～③の問に答えなさい。

① この民族衣装はチマチョゴリとよばれる韓国の衣装です。韓国には兵役の義務がありますが、日本にはありません。その根拠となる日本国憲法第9条の考えを何主義というか答えなさい。

② 韓国と日本、中国の3か国だけで、世界の全生産量の90%以上を占める産業があります。その産業として正しいものを次のア～エの中から1つ選び、記号で答えなさい。

ア 造船 イ 自動車 ウ 繊維 エ 半導体

- ③ 韓国にはかつて日本に仏教を伝えた国が存在しました。その国名として正しいものを次のア～エの中から1つ選び、記号で答えなさい。

ア 百済 イ 新羅 ウ 高句麗 エ 高麗

問3 (C)の民族衣装をもつ国に関する①～③の問に答えなさい。

- ① この民族衣装はディアドルとよばれるドイツの衣装です。ドイツの首都にかつて存在した東西冷戦の象徴とされる壁の名称を答えなさい。

- ② 1919年にドイツで制定されたワイマール憲法は世界で初めてある人権を定めたことで有名です。その人権として正しいものを次のア～エの中から1つ選び、記号で答えなさい。

ア 自由権 イ 社会権 ウ 平等権 エ 参政権

- ③ ドイツが2022年までに稼働の完全停止を予定している発電方法は何か答えなさい。

問4 (D)の民族衣装をもつ国に関する①～③の問に答えなさい。

- ① この民族衣装はサロンケバヤとよばれるシンガポールの衣装です。現在、シンガポールでは指定された場所以外で喫煙した者に対して厳しいルールが課せられます。近年、日本でも嫌煙権(タバコの煙を避ける権利)とよばれる環境権が主張されてきています。こうした環境権に関する説明文ア～エの中からあやまっているものを1つ選び、記号で答えなさい。

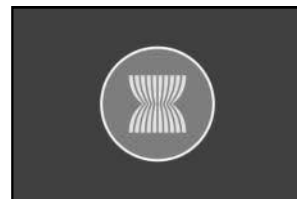
ア 環境権には眺望権というものがあり、これは自分の住まいから見える景色を保ち続けることを主張できるものである。

イ 環境権には日照権というものがあり、これは夜に街灯をつけてもらえるよう主張できるものである。

ウ 環境権には静穏権というものがあり、これは静かな場所で暮らすことを主張できるものである。

エ 環境権には景観権というものがあり、これは美しい自然や歴史的・文化的な建物などを保全することを主張できるものである。

- ② 右のロゴマークは、シンガポール・インドネシア・マレーシア・フィリピン・タイの5か国によって結成され、現在では東南アジア10か国が加盟している経済機構のものです。この経済機構の名称を答えなさい。



- ③ 次の表はある都道府県の特産物を示したものです。シンガポールの姉妹都市である鹿児島県を示すものを次の表中ア～エの中から1つ選び、記号で答えなさい。

県	特産物(数字は全国47都道府県中の順位を示したもの)			
ア	うめ(第1位)	みかん(第1位)	かき(第2位)	もも(第4位)
イ	はくさい(第1位)	メロン(第1位)	卵用鶏(第1位)	豚(第3位)
ウ	さつまいも(第1位)	豚(第1位)	食用鶏(第1位)	茶(第2位)
エ	あずき(第1位)	小麦(第1位)	大豆(第1位)	にんじん(第1位)

(『日本国勢図会(2017/2018年版)』より作成)

- 問5 民族衣装(A)～(D)の各国は国家元首という役職がある点で共通しています。この国家元首の正式名称を次のア～エの中から1つ選び、記号で答えなさい。

ア 首相 イ 大統領 ウ 知事 エ 書記長

<問題は次ページに続きます。>

4 次の県歌を読んで、あとの問に答えなさい。

一、秀麗無比なる (a)鳥海山よ 狂瀾吼え立つ 男鹿半島よ 神秘の (b)十和田は 田沢と共に
 世界に名を得し 誇の湖水 山水皆これ 詩の国 (c)秋田

三、(d)篤胤※信淵 巨人の訓 久遠に輝く 北斗と高く 錦旗を護りし (e)戊辰の栄は
 矢留の城頭 花とぞ薫る 歴史はかぐわし 誉の秋田

※篤胤とは、平田篤胤のこと。
 「秋田県民歌 第一・三小節」より

一、信濃の国は十州に 境連ぬる国にして 聳ゆる山はいや高く 流るる川はいや遠し
 松本伊那佐久善光寺 (f)四つの平は肥沃の地 海こそなけれ物さわに 方ず足らわぬ事
 ぞなき

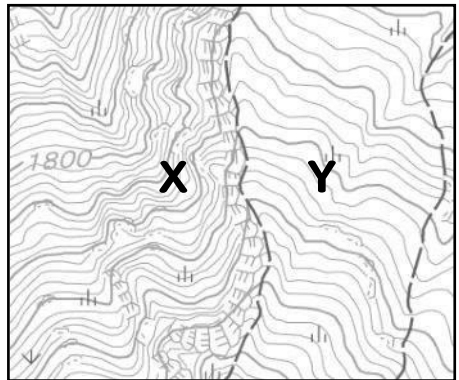
二、四方に聳ゆる山々は 御嶽 (g)乗鞍駒ヶ岳 (h)浅間は殊に活火山 いずれも国の鎮めなり
 流れ淀まずゆく水は 北に犀川 (i)千曲川 南に木曾川天竜川 これまた国の固めなり

「長野県歌 信濃の国」より

広き野を 流れゆけども (j)最上川 海に入るまで にごらざりけり

「山形県民歌 最上川」より

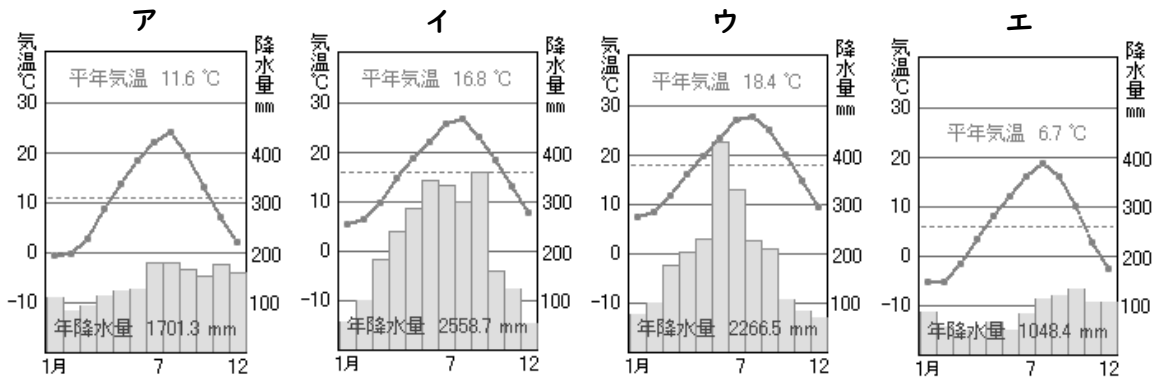
問1 下線部(a)鳥海山の一部を示した右の地形図において、XとYの地点を比べて傾きが急な部分はどこですか。また、その理由について「等高線」という言葉を使って簡潔に説明しなさい。



(「国土地理院地図」より作成)

問2 下線部(b)について、十和田湖は火山活動によってできた大きなくぼ地に形成されたものです。こうしたくぼ地を何というかカタカナで答えなさい。

問3 下線部(c)について、秋田市の雨温図として正しいものを次のア～エの中から1つ選び、記号答えなさい。



(「気象庁ホームページ(データは2018年版)」より作成)

問4 下線部(d)篤胤とは日本古来の神々の世界観を重要視した人物です。日本の神々の話が描かれている奈良時代の書物として正しいものを次のア～エの中から1つ選び、記号で答えなさい。

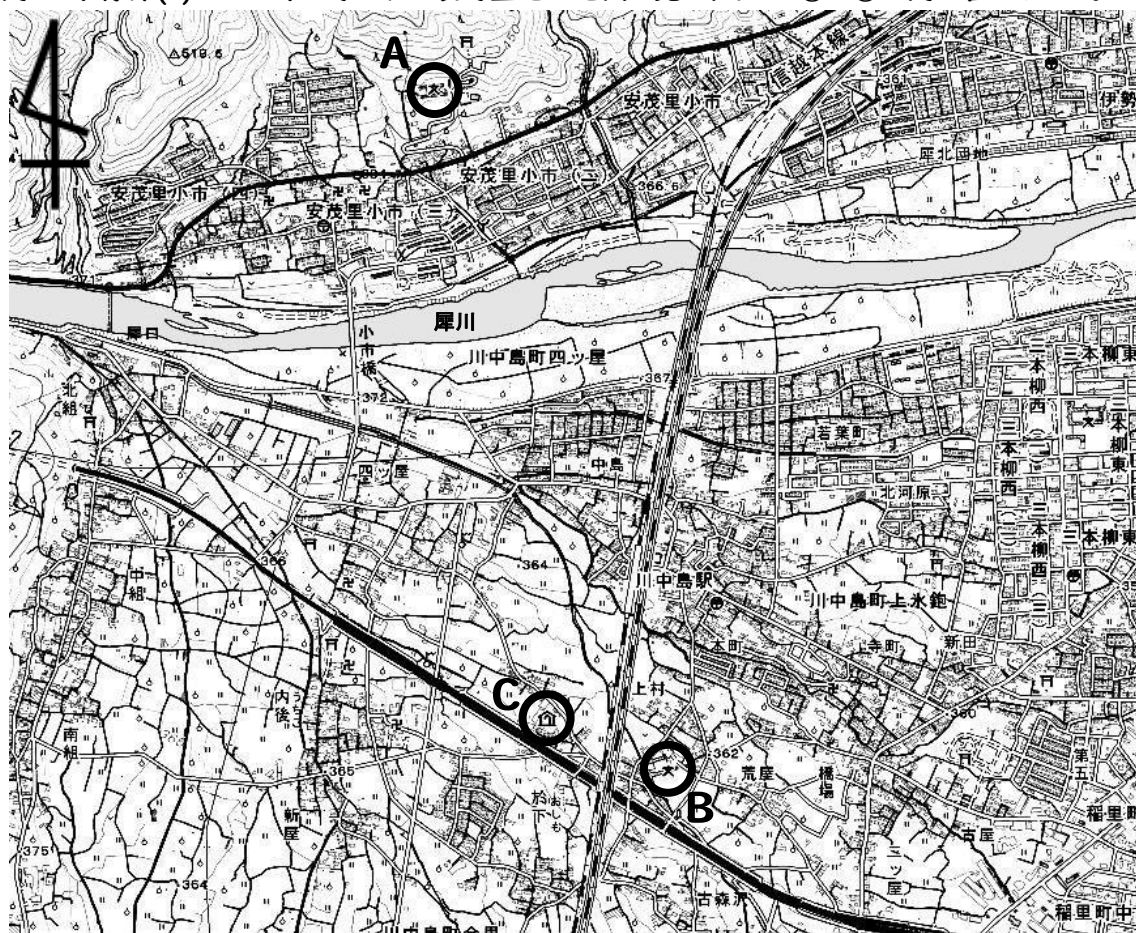
ア 万葉集 イ 源氏物語 ウ 古事記 エ 古今和歌集

問5 下線部(e)について、戊辰戦争が終結した函館での戦いの名称として正しいものを次のア～エの中から1つ選び、記号で答えなさい。

ア 五稜郭の戦い イ 鳥羽伏見の戦い ウ 関ヶ原の戦い エ 壇ノ浦の戦い

<問題は次ページに続きます。>

問6 下線部(f)四つの平と呼ばれる長野盆地の地図を見て、あとの①～③の問に答えなさい。



(「国土地理院 25000 分の 1 地図」より作成)

① 地図は川中島と呼ばれる地域のもので、ここで戦国時代に武田信玄と争った武将として正しいものを次のア～エの中から 1 つ選び、記号で答えなさい。

ア 上杉謙信 イ 石田三成 ウ 伊達政宗 エ 今川義元

② 地図中における A 地点の小学校から B 地点の小学校までは地図上で 8 cm でした。実際の距離は何 m か計算しなさい。

③ 地図中における川中島駅の南南西 C 地点に確認できる 🏠 というマークは何という施設を表す地図記号ですか。正しいものを次のア～エの中から 1 つ選び、記号で答えなさい。

ア 郵便局 イ 病院 ウ 図書館 エ 老人ホーム

問7 下線部(g)乗鞍駒ヶ岳について、これらの山々が属する飛騨山脈や木曾山脈といった山脈群をまとめて何というか答えなさい。

問8 下線部(h)浅間山が噴火したことで起きた飢饉を受けて、江戸幕府の老中であった松平定信が行った改革を何というか答えなさい。

問9 下線部(i)千曲川は長野県と何県を境にして日本一の長さを誇る信濃川と名称を変えますか。次のア～エの中から1つ選び、記号で答えなさい。

ア 群馬県 イ 岐阜県 ウ 静岡県 エ 新潟県

問10 下線部(j)最上川について、この県歌の歌詞は昭和天皇が歌会始で詠んだものがもとになっています。天皇の国事行為の説明としてあやまっているものを次のア～エの中から1つ選び、記号で答えなさい。

ア 内閣総理大臣を任命する イ 外国大使を受け入れる
ウ 条例改正を公布する エ 栄典を授与する

<問題はこれで終わりです>

社 会

※ 下線部 で示した記述解答は3点。それ以外はすべて2点。

1 【計21点】

- 問1 ウ 問2 移民 問3 二酸化炭素、メタンなど
問4 ア 問5 イ 問6 モンスーン
問7 千葉県 問8 山形県
問9 災害などが起こった時、住民の安全を守れなくなることがある。
問10 イ

2 【計25点】

- 問1 ①桓武天皇 ②朱雀大路
問2 寺院や僧侶の勢力から逃れるため。
問3 お酒 問4 ア 問5 ア 問6 ウ
問7 西陣 問8 イ 問9 新撰組
問10 坂本龍馬 問11 伏見城

3 【計27点】

- 問1 ①インド
②牛を神聖な存在（神のような存在）として扱っているから。
③ウ
問2 ①平和主義 ②ア ③ア
問3 ①ベルリンの壁 ②イ ③原子力発電
問4 ①イ ②ASEAN（アセアン） ③ウ 問5 イ

4 【計27点】

- 問1 X 理由：等高線の間隔がせまいから。 問2 カルデラ
問3 ア 問4 ウ 問5 ア
問6 ①ア ②2000m ③エ 問7 日本アルプス
問8 寛政の改革 問9 エ 問10 ウ

以上